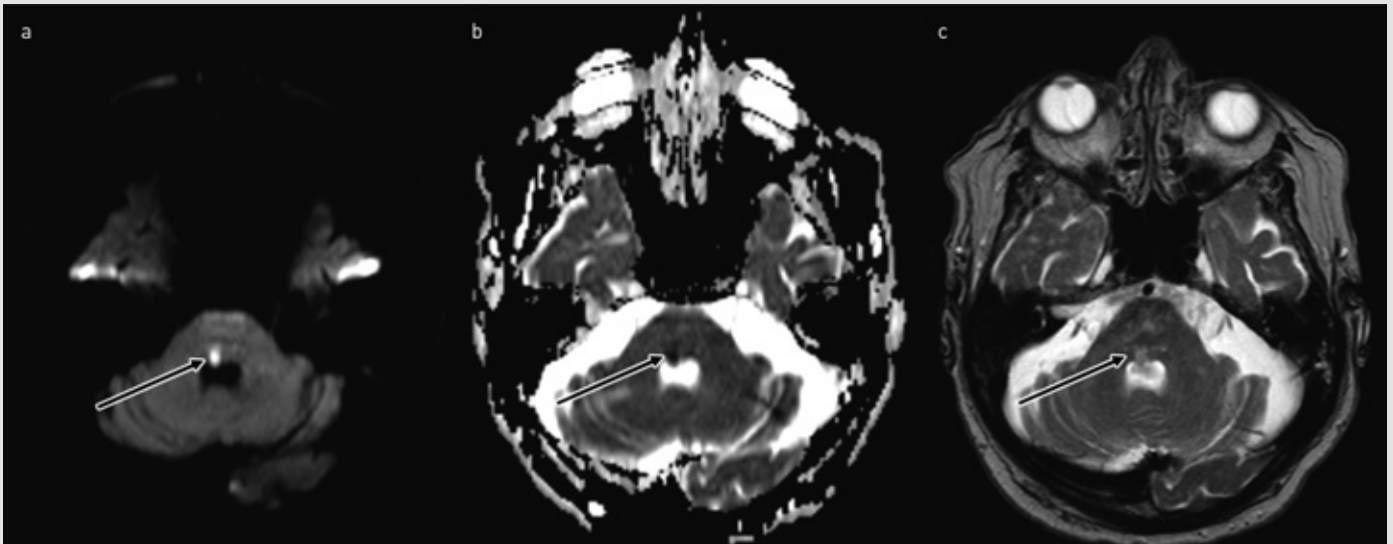


# En-og-en-halv-syndrom



En tidligere frisk mann i 80-årene utviklet akutte synsproblemer med dobbeltsyn i alle blikkretninger. Han følte seg ustø og kastet opp flere ganger. Ved innleggelse i nevrologisk avdeling ble det påvist en kompleks øyemotilitetsforstyrrelse med konjugert blikkparese mot høyre og internukleær oftalmoplegi mot venstre (video). CT caput ved innkomst viste kun lette hypodense forandringer, forenlig med kronisk iskemi. MR med diffusjonsvektet serie viser følgende: a) hyperintens signal (pil) dorsalt i hjerne- stammen på høyre side (summasjonsbilde), b) lavt signal i samme lesjon på ADC-kartet (Apparent Diffusion Coefficient) (pil) og c) lett hyperintens signal på T2-vektet serie (pil). Funnet er forenlig med cytotoxisk ødem og akutt hjernestammeinfarkt i den paramediane pontine retikulærsubstansen. Dette kunne forklare pasientens symptomer.

En-og-en-halv-syndrom (one-and-a-half syndrome) betegner en øyemotilitetsforstyrrelse med konjugert blikkparese i én retning og internukleær oftalmoplegi i en annen. Syndromet er vanligvis forårsaket av en ensidig lesjon i den pontine retikulærsub-

stansen eller i abducenskjern (konjugert blikkparese). I tillegg foreligger det en afleksjon av lemniscus longitudinalis medialis på samme side etter at fibrene har krysset midtlinjen fra sin opprinnelse i den kontralaterale abducenskjern (internukleær oftalmoplegi på motsatt side). En-og-en-halv-syndrom ses oftest i forbindelse med cerebral iskemi, multipel sklerose og hjernestammesvulster.

*Pasienten har gitt samtykke til at artikkelen med videoen blir publisert.*

**Martin W. Kurz**  
martin.kurz@sus.no  
**Elisabeth Farbu**  
**Sara Maria Wörlund**  
Nevrologisk avdeling  
og

Nasjonalt kompetansesenter  
for bevegelsesforstyrrelser

**Kathinka D. Kurz**  
Radiologisk avdeling  
Stavanger universitetssjukehus

Martin W. Kurz (f. 1975), er ph.d., spesialist i nevrologi og seksjonsoverlege ved slagpost.  
**Oppgitte interessekonflikter:** Forfatteren har mottatt foredragshonorar fra Pfizer og Boehringer Ingelheim.

Elisabeth Farbu (f. 1972) er dr.med., spesialist i nevrologi og avdelingsoverlege ved Nevrosenteret.

**Ingen oppgitte interessekonflikter.**

Sara Maria Wörlund (f. 1979) er lege i spesialisering.

**Ingen oppgitte interessekonflikter.**

Kathinka Dæhli Kurz (f. 1975) er ph.d., radiolog og nevrolog. Hun er seksjonsoverlege og har hovedansvaret for MR-virksomheten ved sykehuset.

**Ingen oppgitte interessekonflikter.**

Mottatt 28.2. 2011 og godkjent 16.6. 2011.  
Medisinsk redaktør Are Breaan.

Video finnes på [www.tidsskriftet.no](http://www.tidsskriftet.no)